

IP電話 導入マニュアル (DHCP編)

リバーシティ・ケーブルテレビ株式会社
2006年3月 第2版

目次

1.1	はじめに.....	2
1.2	ブロードバンド接続 IP 電話装置の接続 (ルータ・IP 電話の接続)	3
2.1.1	パソコンのネットワーク設定 (Windows XP (TCP/IP の設定))	4
2.1.2	パソコンのネットワーク設定 (Windows XP (IP アドレスの確認))	9
2.2.1	パソコンのネットワーク設定 (Windows 2000 (TCP/IP の設定))	12
2.2.2	パソコンのネットワーク設定 (Windows 2000 (IP アドレスの確認))	16
2.3.1	パソコンのネットワーク設定 (Windows Me (TCP/IP の設定))	19
2.3.2	パソコンのネットワーク設定 (Windows Me (IP アドレスの確認))	25
2.4.1	パソコンのネットワーク設定 (Windows 98 (TCP/IP の設定))	27
2.4.2	パソコンのネットワーク設定 (Windows 98 (IP アドレスの確認))	32
3.1	IP 電話装置のネットワーク設定 :(ルータ・IP 電話設定)	34
4.1	「BEX Phone」 IP 電話設定ガイド.....	40
5.1	さいごに.....	46

1.1 はじめに

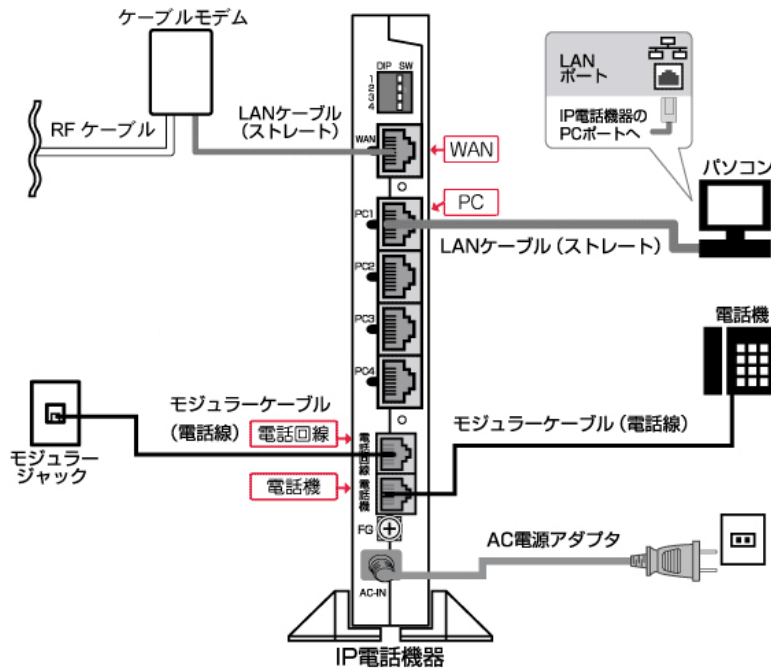
本「IP 電話 導入マニュアル」はリバーシティ・ケーブルテレビ株式会社と株式会社IRIコミュニケーションズが提供する IP 電話サービス向けに作成されたものです。また、本マニュアルでは、IP 電話装置のことを「ターミナルアダプター(TA)」と呼称します。

IP 電話接続までの流れ

- | | |
|-------|---|
| STEP1 | ケーブルモデムの電源を切ります (AC アダプタをコンセントから抜いてください)。 |
| STEP2 | ターミナルアダプターとパソコンの接続をします。 |
| STEP3 | パソコンの TCP/IP 設定を「自動取得(DHCP)」にします。 |
| STEP4 | パソコンの再起動をします。 |
| STEP5 | 外部のホームページを閲覧できることを確認します。 |
| STEP6 | ターミナルアダプターに IP 電話の情報をセットします。 |
| STEP7 | 通話テストをします。 |
| STEP8 | 完了です。 |

1.2 ブロードバンド接続 IP 電話装置の接続(ルータ・IP 電話の接続)

1.接続方法



接続した後は必ず、ケーブルモデムのリセット（ACアダプタを一度コンセントから抜き、5秒程度たってから再びコンセントに差し）を行ってください。

2.接続するパソコンのネットワーク設定をします。

接続するパソコンのIPアドレスの設定を、DHCP（自動取得）にします。
具体的な設定方法は、次の章（2.1）をご参照ください。

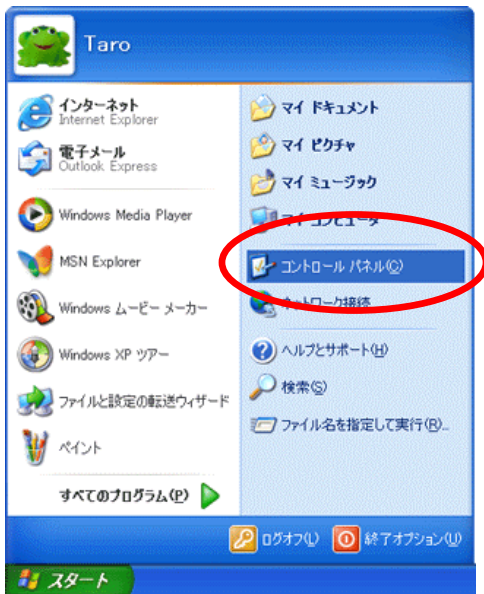
- 2.1 WindowsXP 編
- 2.2 Windows2000 編
- 2.3 WindowsMe 編
- 2.4 Windows98 編

接続、設定ができれば、次の章（3.1）に進んでください。

2.1.1 パソコンのネットワーク設定(Windows XP (TCP/IP の設定))

Microsoft Windows XP Home Edition (Version 2002) にもとづいて説明しております。

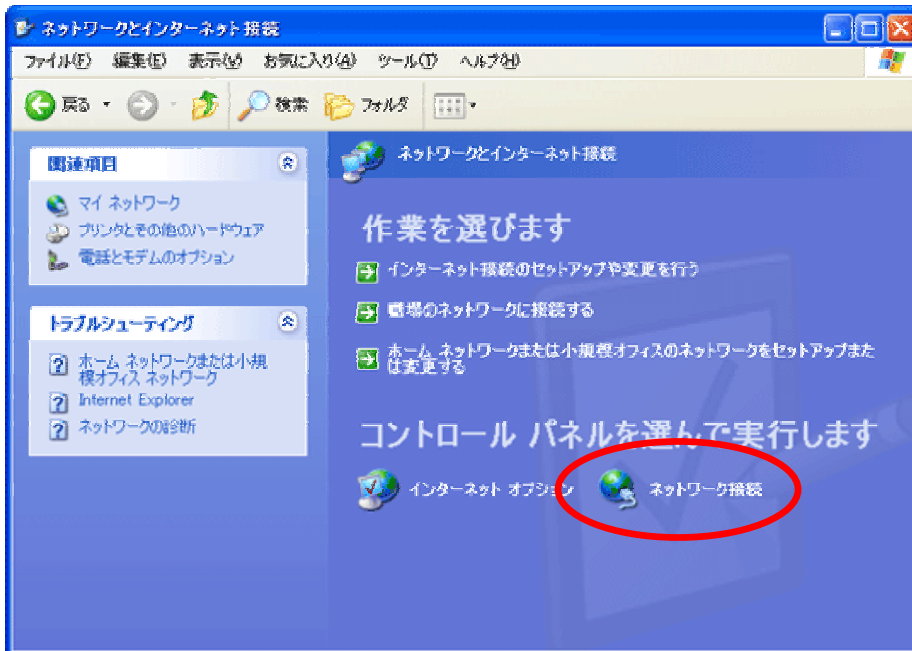
1. スタートメニューから「コントロールパネル(C)」を選択します。



2. 表示された「コントロールパネル」の中の「ネットワークとインターネット接続」をクリックします。

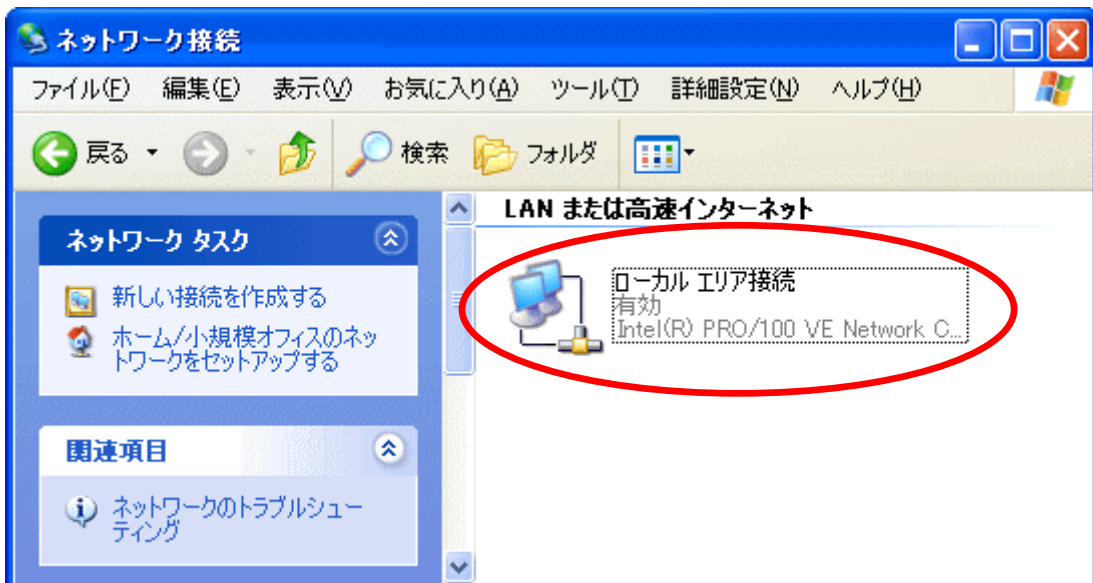


3. 「ネットワークとインターネット接続」の画面が表示されます。



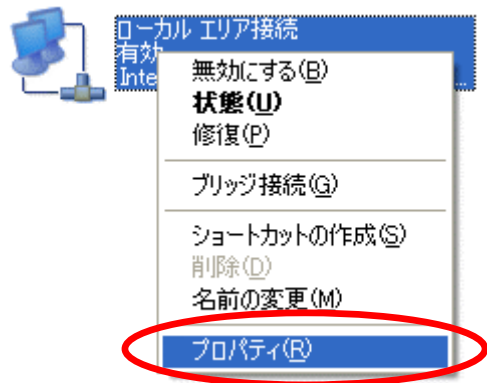
「ネットワーク接続」をクリックします。

4. 「ネットワーク接続」の画面が表示されます。

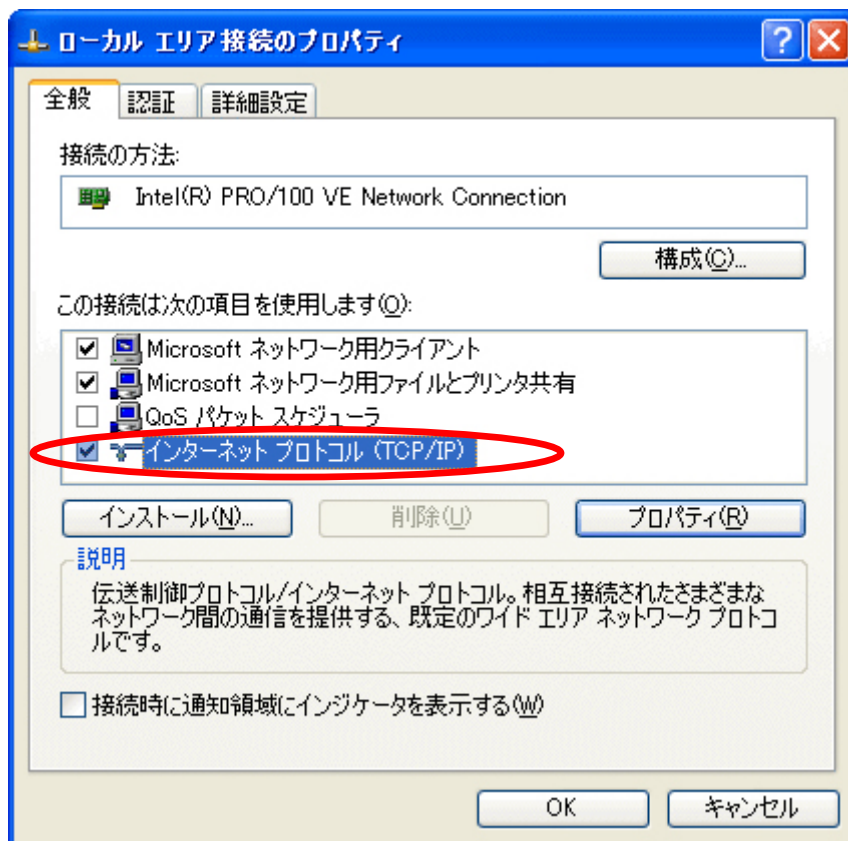


「LAN または高速インターネット」に、お使いの LAN カード (Ethernet アダプタ) の設定が表示されます。
例) ローカルエリア接続 Intel(R) PRO/100 VE Network Connection

5.使用する LAN カード(Ethernet アダプタ)の設定を右クリックして、表示されたメニューから「プロパティ(R)」を選択します。



6.「ローカル エリア接続のプロパティ」の「全般」タブの画面が表示されます。

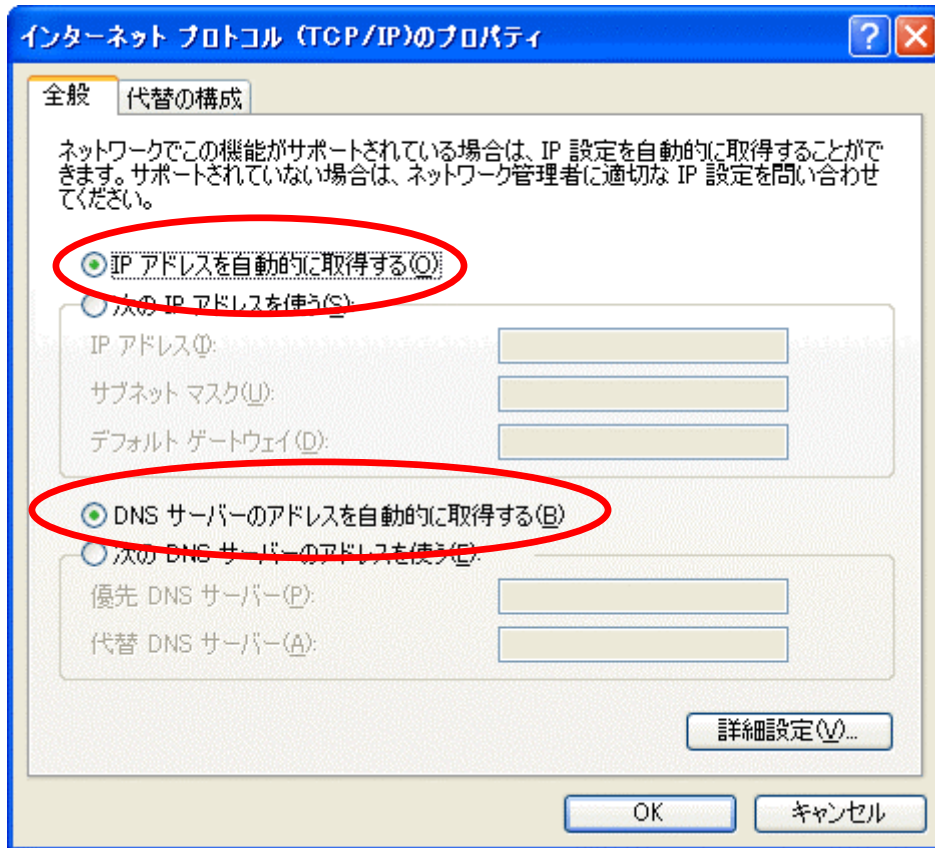


「この接続では次の項目を使用します(O):」の枠内

「インターネット プロトコル (TCP/IP)」: チェックが入ってることを確認して選択

設定しましたら、「プロパティ(R)」ボタンをクリックします。

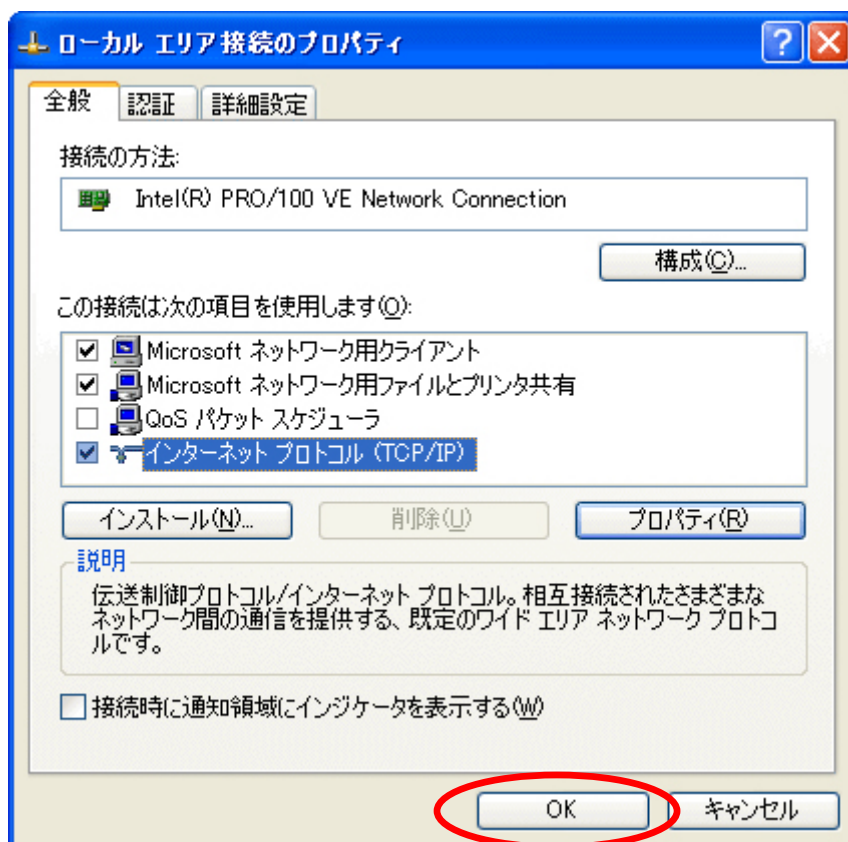
7.表示された「インターネット プロトコル (TCP/IP)のプロパティ」の「全般」タブで、以下を確認します。



- ・「IP アドレスを自動的に取得する(O)」 を選択
- ・「DNS サーバーのアドレスを自動的に取得する(B)」 を選択

確認したら、「OK」ボタンをクリックします。

8. 「ローカルエリア接続のプロパティ」の画面に戻ります。



「OK」ボタンをクリックします。

以上で TCP/IP の設定は完了です。

2.1.2 パソコンのネットワーク設定(Windows XP (IP アドレスの確認))

Microsoft Windows XP Home Edition (Version 2002) にもとづいて説明しております。

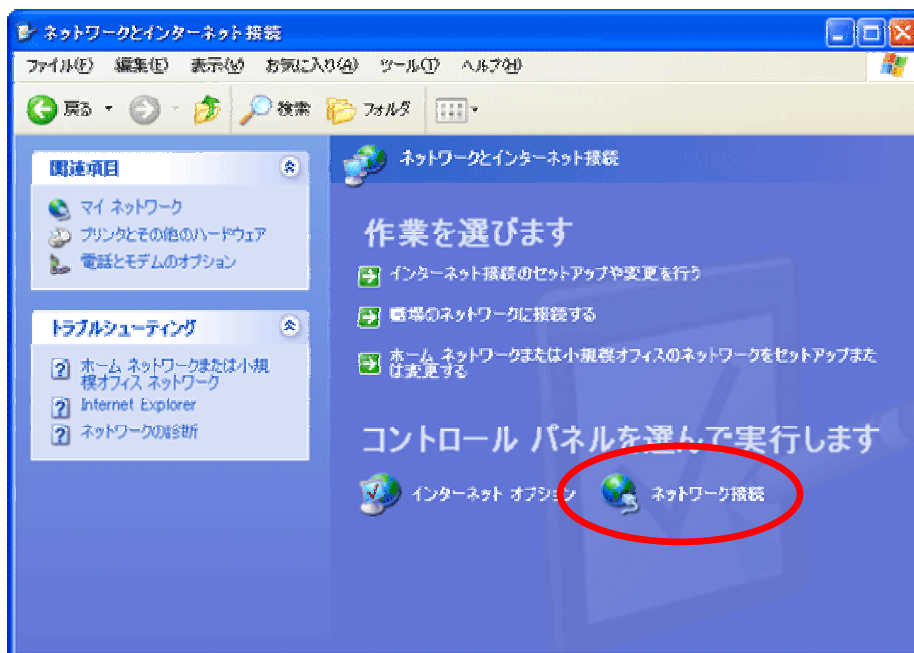
1. スタートメニューから「コントロールパネル(C)」を選択します。



2. 表示された「コントロールパネル」の中の「ネットワークとインターネット接続」をクリックします。

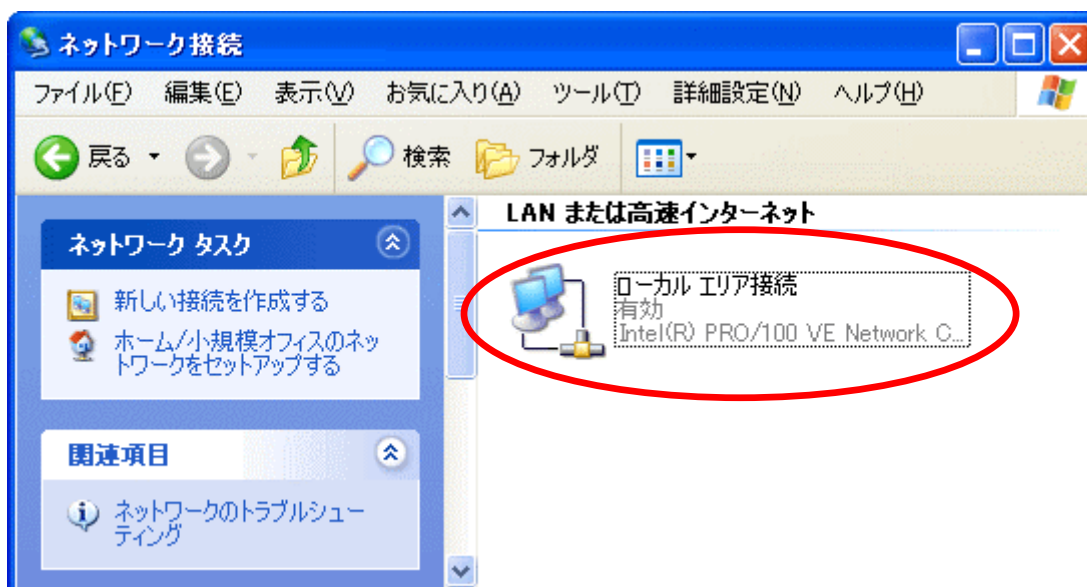


3. 「ネットワークとインターネット接続」の画面が表示されます。



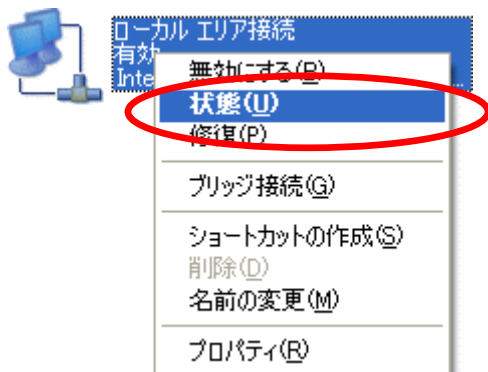
「ネットワーク接続」をクリックします。

4. 「ネットワーク接続」の画面が表示されます。

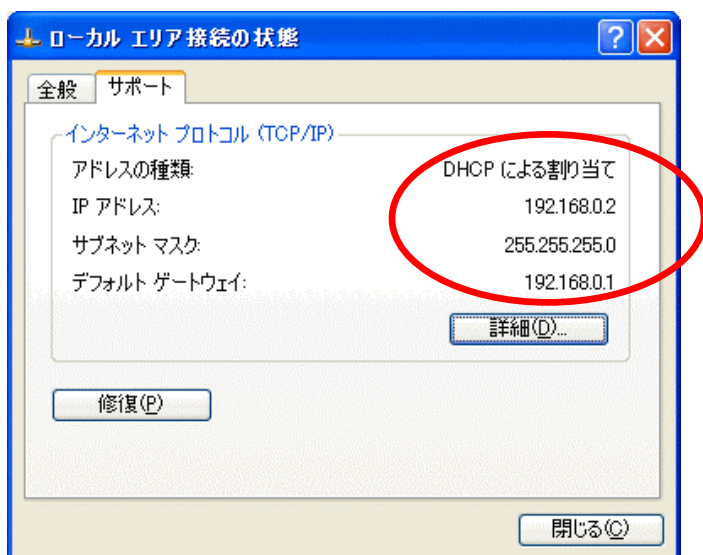


「LAN または高速インターネット」に、お使いのLANカード(Ethernet アダプタ)の設定が表示されます。
例) ローカルエリア接続 Intel(R) PRO/100 VE Network Connection

5.使用する LAN カード(Ethernet アダプタ)の設定を右クリックして、表示されたメニューから「状態(U)」を選択します。



6.表示された「ローカル エリア接続の状態」から「サポート」タブを選択して、以下のように表示されているか確認します。



- ・「IP アドレス」: ルータから割り当てられた IP アドレスになっているか確認
- ・「サブネット マスク」: 255.255.255.0
- ・「デフォルト ゲートウェイ」: ルータの IP アドレスが表示されているか確認

「IP アドレス」などが正しく表示されない場合は、「修復(P)」ボタンをクリックしてみてください。
機器から割り当てられる値は、以下のようになります(工場出荷時)。

機器名	機器から割り当てられる IP アドレス	機器の IP アドレス
NEC Aterm WR7610HV(F)	192.168.0.2 ~	192.168.0.1

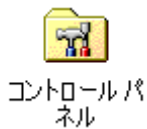
上記の表に該当しない機器の場合は、機器の説明書の、ネットワーク設定ページをご確認ください。

以上で、IP アドレスの確認は完了です。

2.2.1 パソコンのネットワーク設定(Windows 2000 (TCP/IP の設定))

Microsoft Windows 2000 Professional (5.00.2195)にもとづいて説明しております。

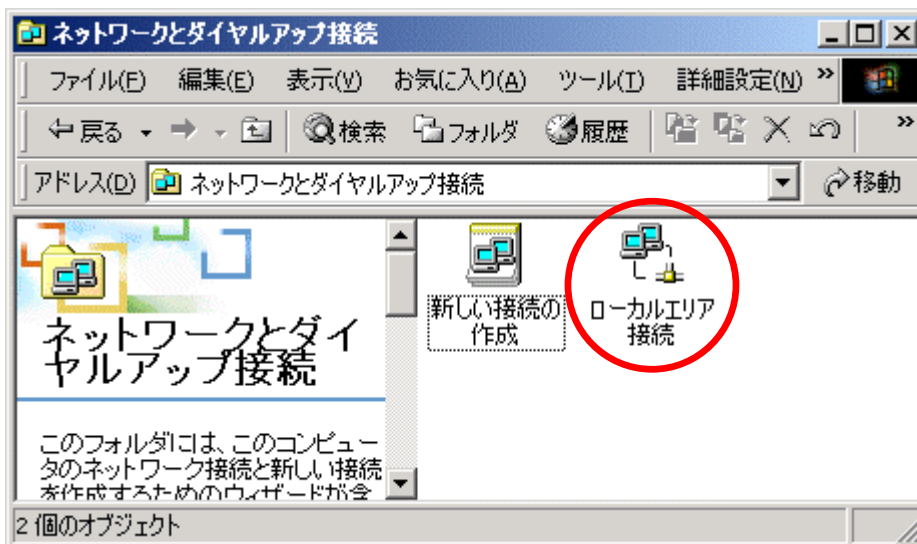
1. デスクトップの「マイ コンピュータ」から「コントロール パネル」を開きます。



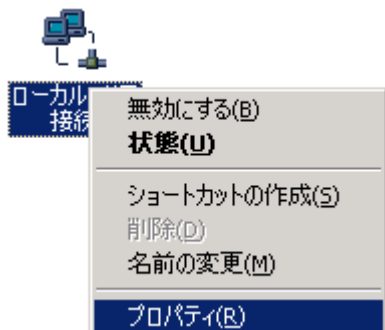
2. 「コントロール パネル」の中の「ネットワークとダイヤルアップ接続」アイコンをダブルクリックします。



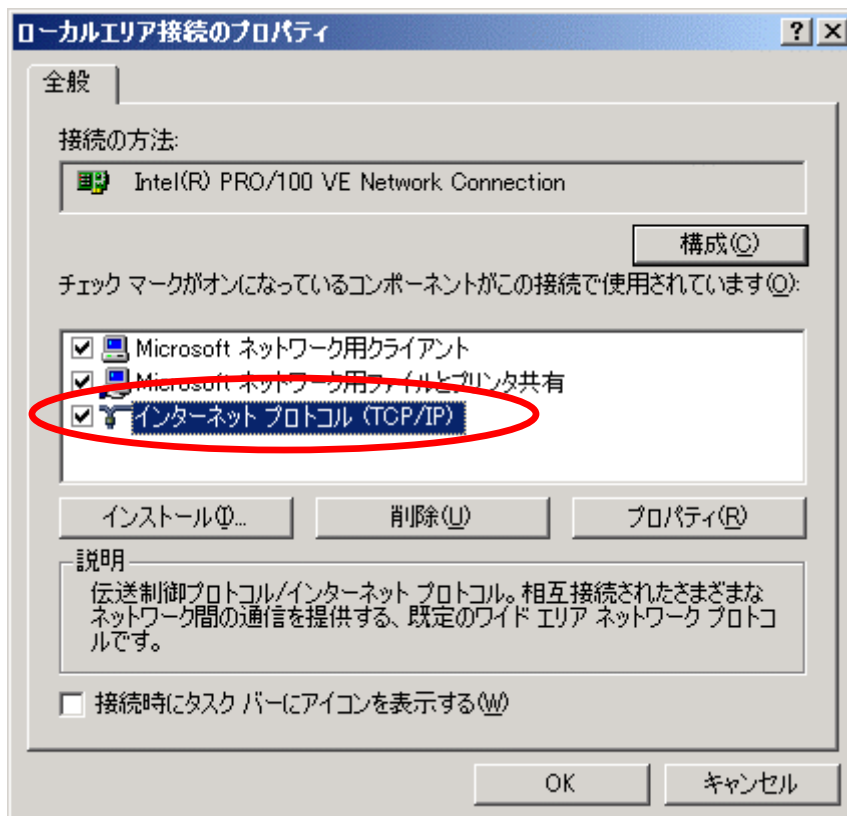
3. 「ネットワークとダイヤルアップ接続」の画面が表示されます。



4. 「ローカルエリア接続」アイコンを右クリックして、表示されたメニューから「プロパティ(R)」ボタンをクリックします。



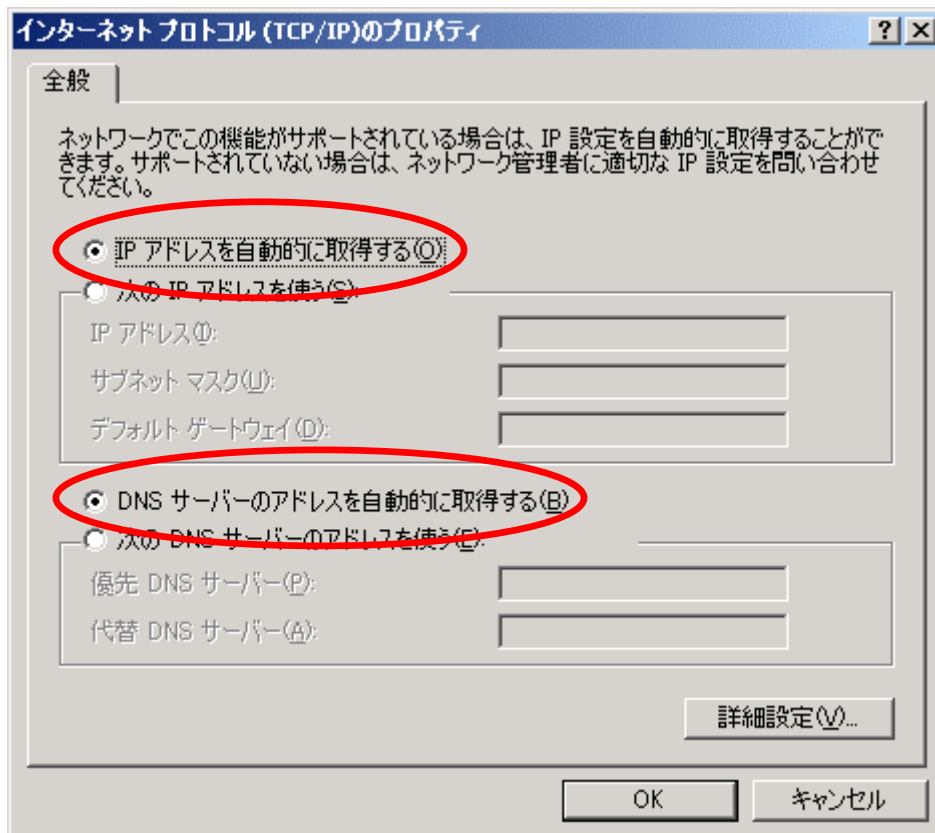
5. 「ローカルエリア接続のプロパティ」の画面が表示されます。



「チェック マークがオンになっているコンポーネントがこの接続で使用されています(O):」の枠内「インターネット プロトコル (TCP/IP)」: チェックが入ってることを確認して選択

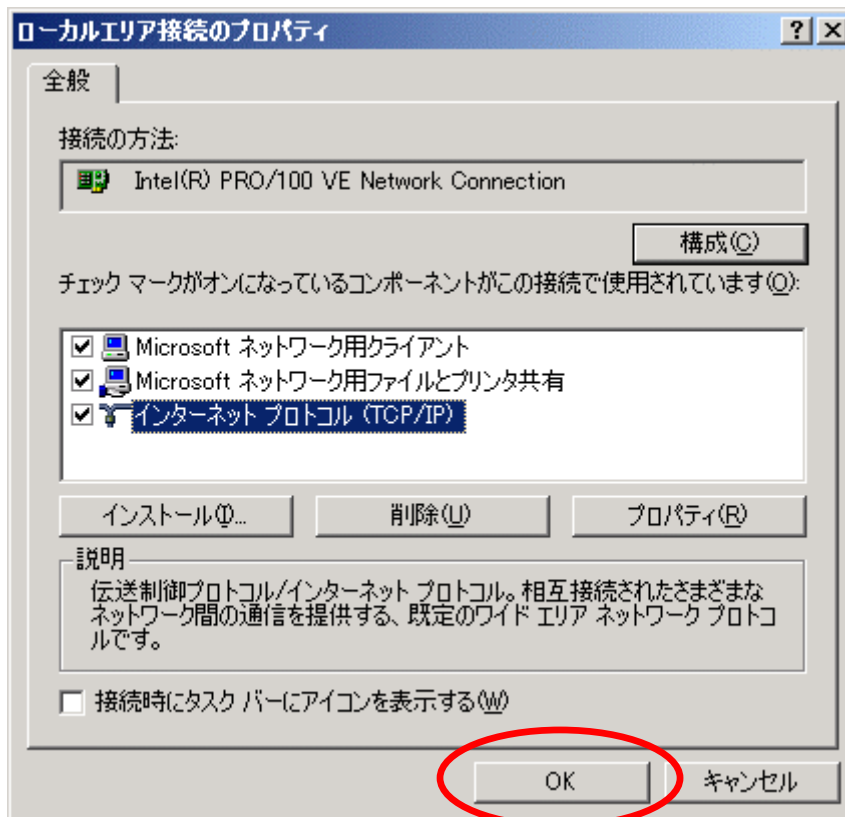
「プロパティ(R)」ボタンをクリックします。

6.表示された「インターネット プロトコル(TCP/IP)のプロパティ」の「全般」タブで、以下を確認します。



- ・「IP アドレスを自動的に取得する(O)」 を選択
 - ・「DNS サーバーのアドレスを自動的に取得する(B)」 を選択
- 「OK」 ボタンをクリックします。

7. 「ローカルエリア接続のプロパティ」の画面に戻ります。



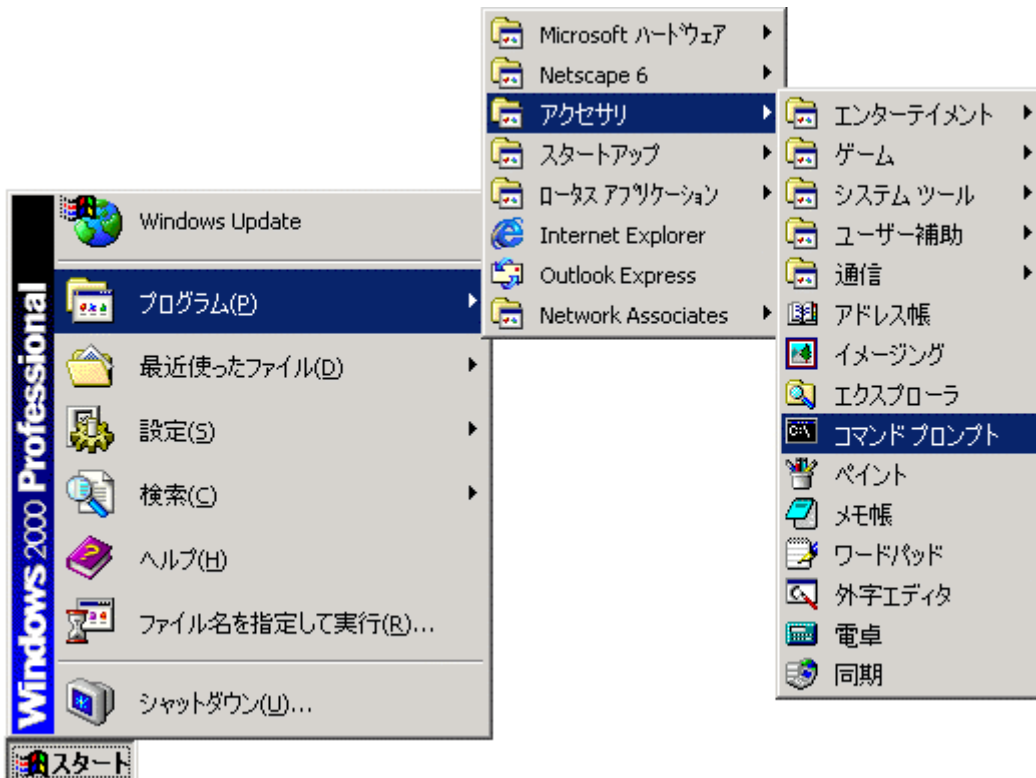
「OK」ボタンをクリックします。

以上で TCP/IP の設定は完了です。

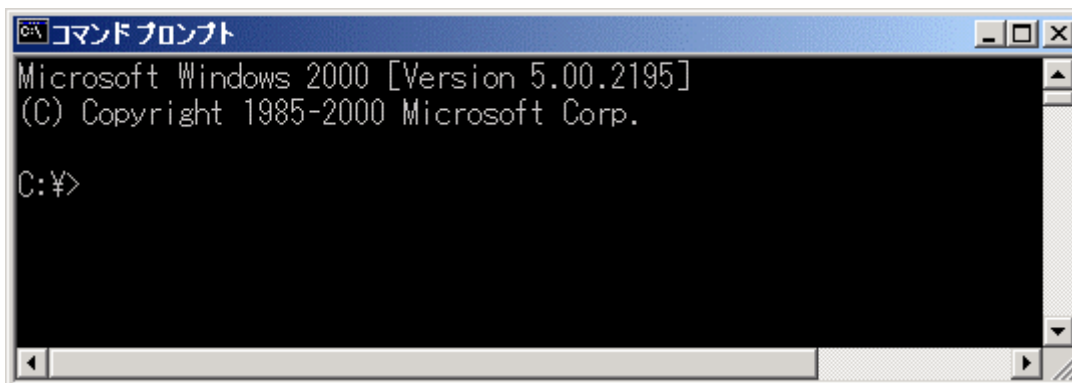
2.2.2 パソコンのネットワーク設定 (Windows 2000 (IP アドレスの確認))

Microsoft Windows 2000 Professional (5.00.2195)にもとづいて説明しております。

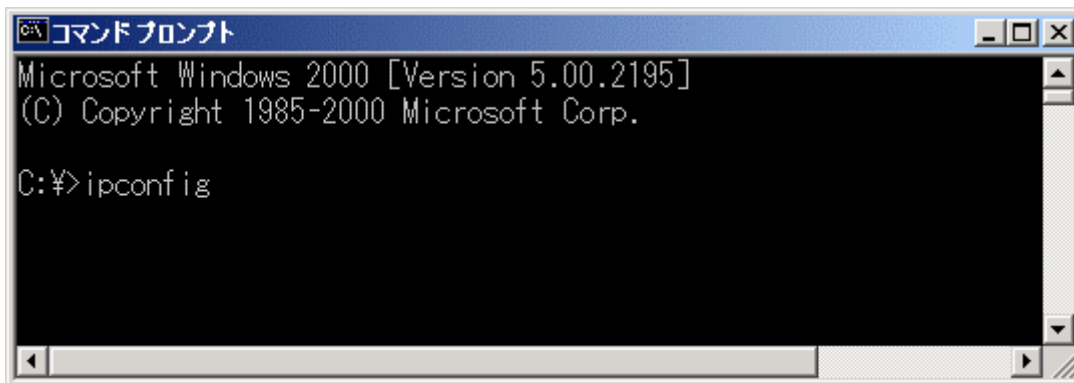
1. スタートメニューより、「プログラム(P)」の中の「アクセサリ」から「コマンド プロンプト」を選択します。



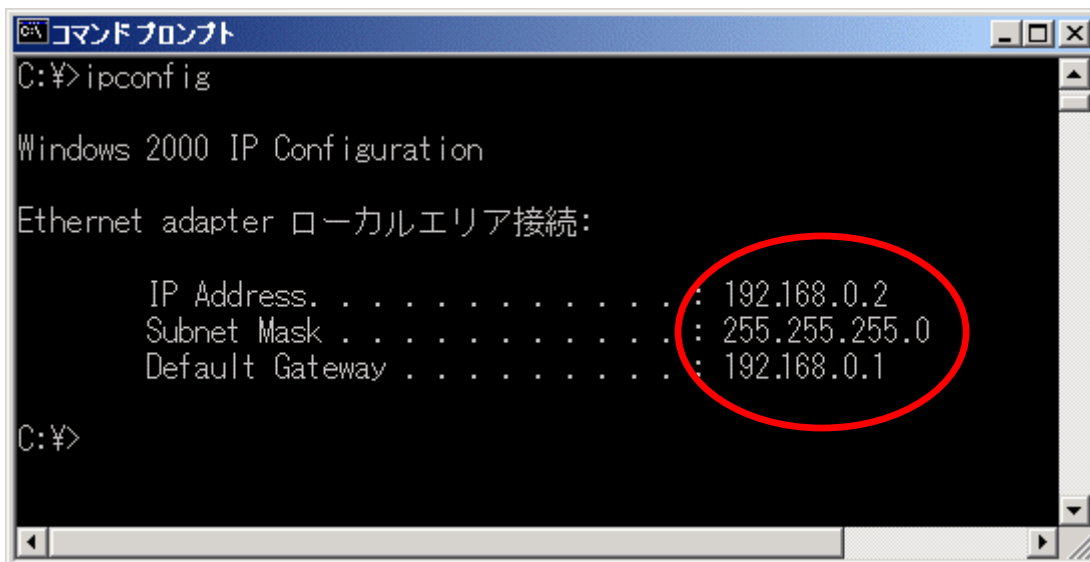
2. 「コマンド プロンプト」の画面が表示されます。



3. 「コマンド プロンプト」の画面で、以下のように入力します。



4. 表示された内容が、以下のようになっているか確認します。



- ・「IP アドレス」: ルータから割り当てられた IP アドレスになっているか確認
- ・「サブネット マスク」: 255.255.255.0
- ・「デフォルト ゲートウェイ」: ルータの IP アドレスが表示されているか確認

「IP アドレス」などが正しく表示されない場合は、「修復(P)」ボタンをクリックしてみてください。
機器から割り当てられる値は、以下のようになります(工場出荷時)。

機器名	機器から割り当てられる IP アドレス	機器の IP アドレス
NEC Aterm WR7610HV(F)	192.168.0.2 ~	192.168.0.1

上記の表に該当しない機器の場合は、機器の説明書の、ネットワーク設定ページをご確認ください。

以上で、IP アドレスの確認は完了です。

5 「コマンド プロンプト」の画面で、「exit」と入力します。

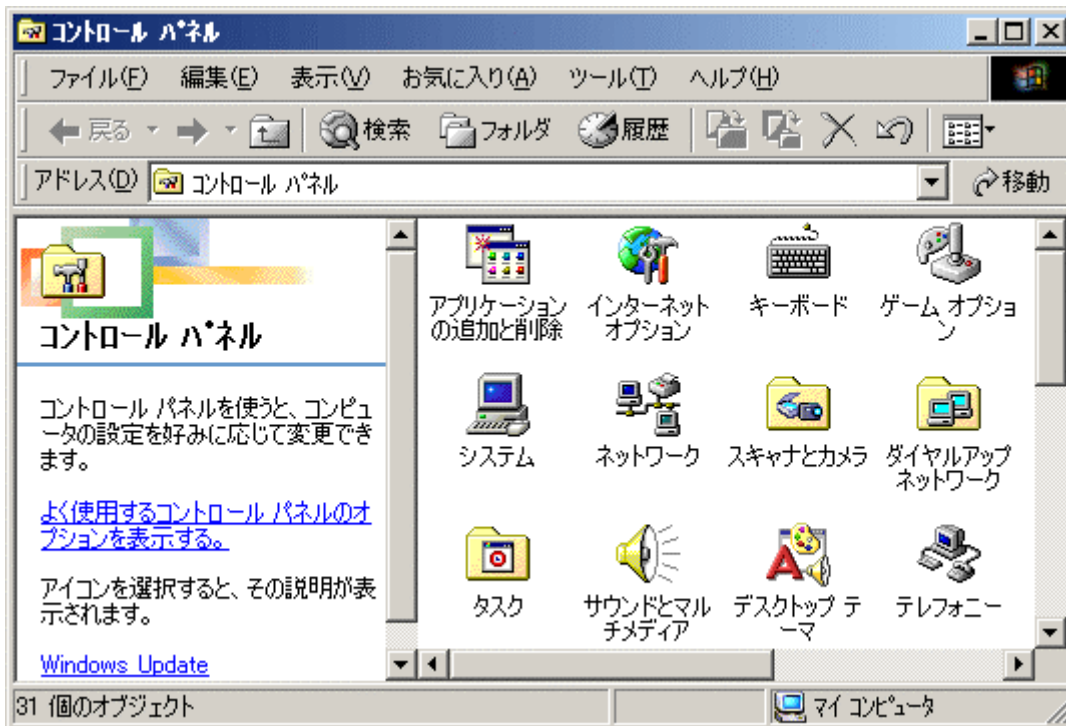
ウインドウ画面が閉じれば終了です。

以上で、IP アドレスの確認は完了です。

2.3.1 パソコンのネットワーク設定(Windows Me (TCP/IP の設定))

Microsoft Windows Me (4.90.3000) にもとづいて説明しております。

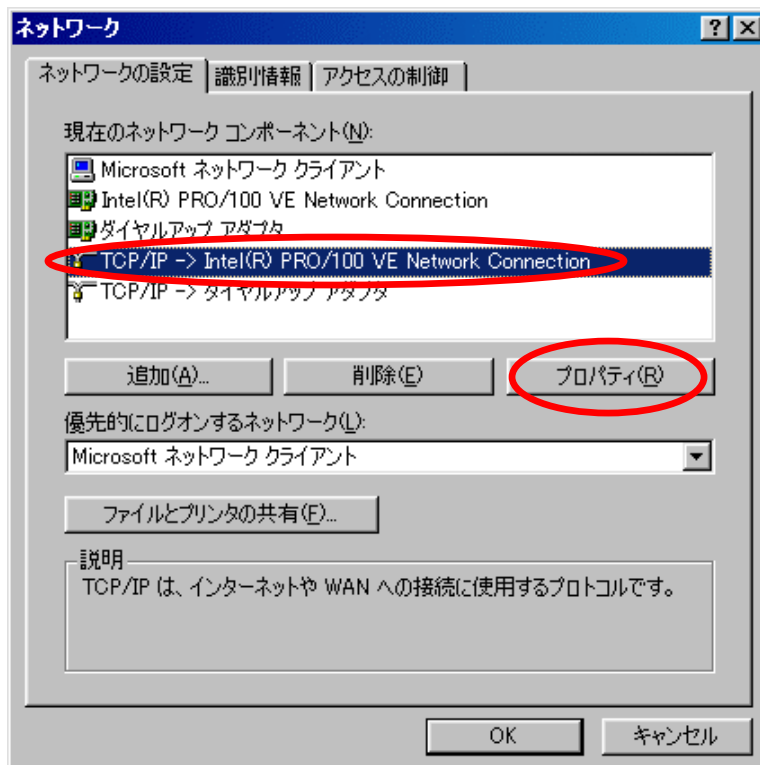
1. デスクトップの「マイ コンピュータ」から「コントロール パネル」を開きます。



2. 「コントロール パネル」の中の「ネットワーク」アイコンをダブルクリックします。



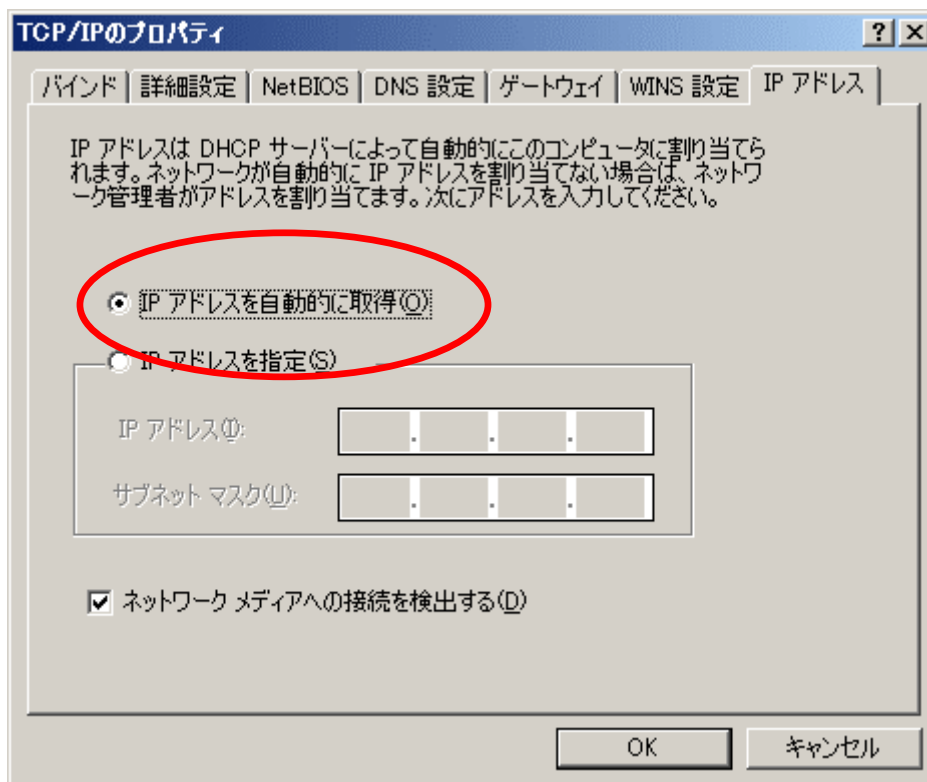
3. 「ネットワーク」の画面が表示されます。



「現在のネットワーク コンポーネント(N):」: お使いの LAN カードにバインドされている TCP/IP を選択
例) LAN カードが「Intel(R) PRO/100 VE Network Connection」の場合
「TCP/IP -> Intel(R) PRO/100 VE Network Connection」を選択

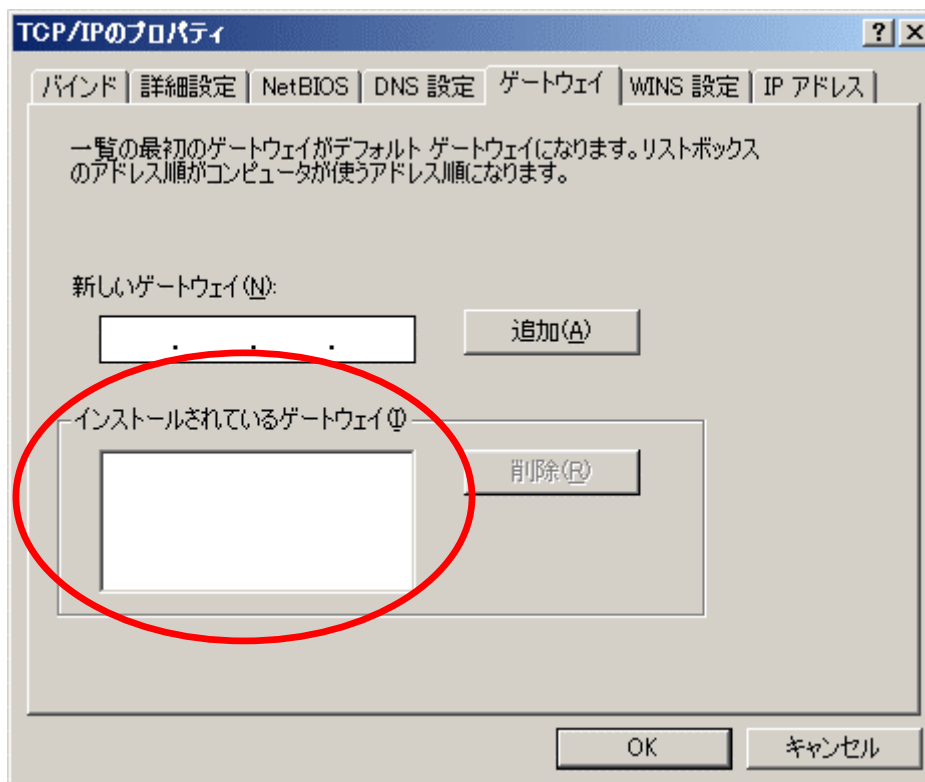
「プロパティ(R)」ボタンをクリックします。

4.表示された「TCP/IP」の画面から「IP アドレス」タブを選択して、以下を確認します。



・「IP アドレスを自動的に取得(O)」 を選択

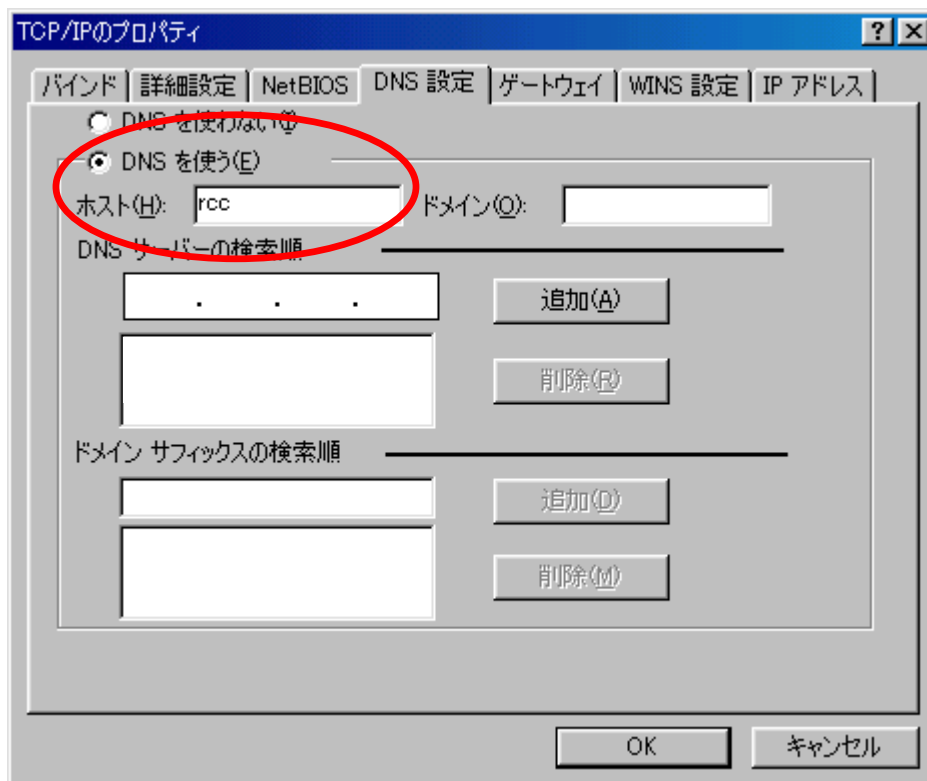
5. 「ゲートウェイ」タブを選択して、以下を確認します。



「インストールされているゲートウェイ(I)」の枠内
・ なにも設定されていないことを確認

既に設定されている場合は、「削除(R)」ボタンをクリックし、設定をすべて削除します。

6. 「DNS 設定」タブを選択して、以下を確認します。

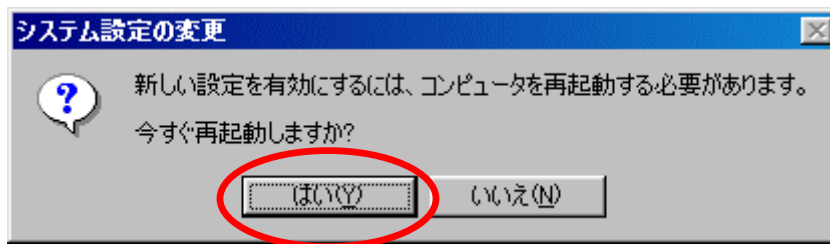


・「DNS を使う(E)」を選択

・「ホスト(H)」の入力ボックスに、ユニークな文字列を入力してください(半角英字小文字)。

「OK」ボタンをクリックします。

7. ネットワーク設定を変更した場合は、「システム設定の変更」ダイアログが表示されます。



「はい(Y)」ボタンをクリックして、コンピュータを再起動します。

以上で TCP/IP の設定は完了です。

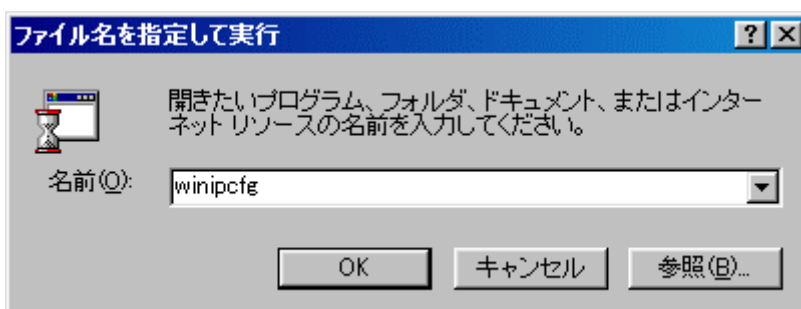
2.3.2 パソコンのネットワーク設定(Windows Me (IP アドレスの確認))

Microsoft Windows Me (4.90.3000) にもとづいて説明しております。

1. スタートメニューから「ファイル名を指定して実行(R)...」を選択します。



2. 「ファイル名を指定して実行」の画面が表示されます。

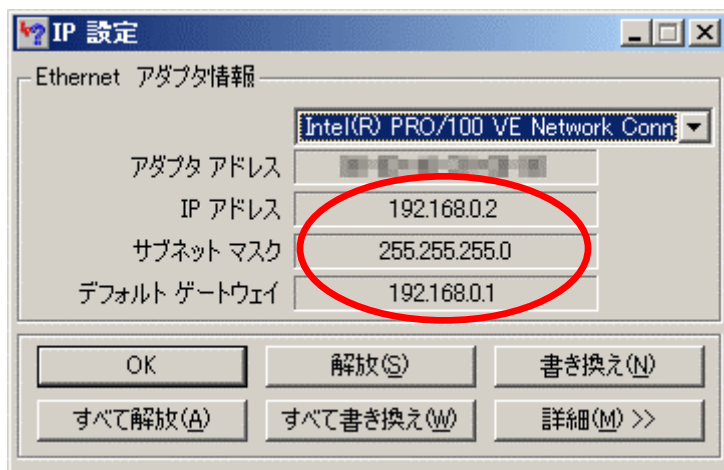


「名前(O):」: winipcfg と入力

入力したら、「OK」ボタンをクリックします。

3. 「IP 設定」の画面が表示されます。

「Ethernet アダプタ情報」枠内で、お使いの LAN カードを選択して、以下のように表示されているかを確認します。



「Ethernet アダプタ情報」枠内で、お使いの LAN カードを選択して、以下のように表示されているかを確認します。

- ・「IP アドレス」: ルータから割り当てられた IP アドレスになっているか確認
- ・「サブネット マスク」: 255.255.255.0
- ・「デフォルト ゲートウェイ」: ルータの IP アドレスが表示されているか確認

「IP アドレス」などが正しく表示されない場合は、「すべて解放(A)」ボタンをクリックした後、「すべて書き換え(W)」ボタンをクリックして、IP アドレスを再度取得してみてください。

機器から割り当てられる値は、以下のようになります(工場出荷時)。

機器名	機器から割り当てられる IP アドレス	機器の IP アドレス
NEC Aterm WR7610HV(F)	192.168.0.2 ~	192.168.0.1

上記の表に該当しない機器の場合は、機器の説明書の、ネットワーク設定ページをご確認ください。

以上で、IP アドレスの確認は完了です。

2.4.1 パソコンのネットワーク設定(Windows 98 (TCP/IP の設定))

Microsoft Windows 98 Second Edition (4.10.2222 A) にもとづいて説明しております。

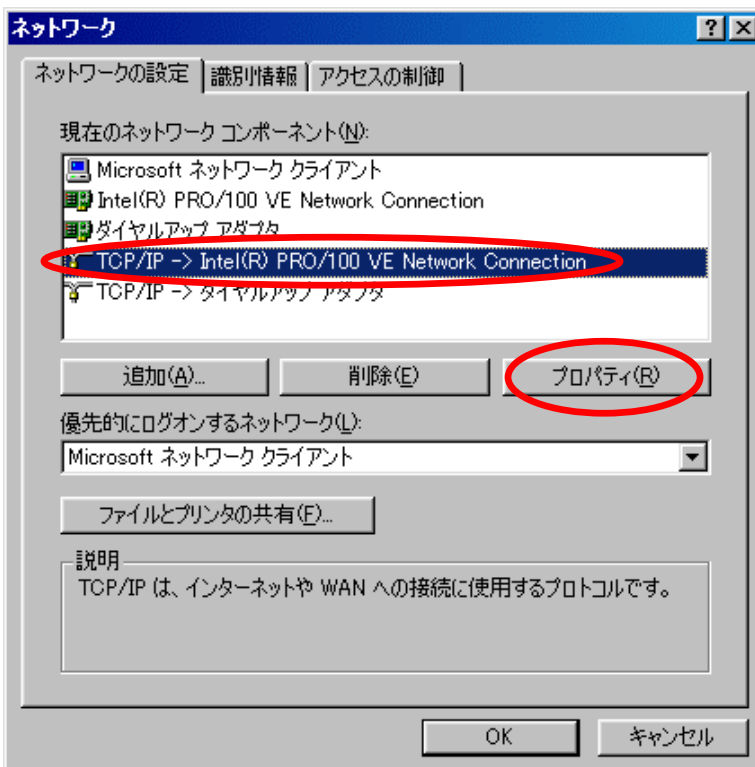
1. デスクトップの「マイ コンピュータ」から「コントロール パネル」を開きます。



2. 「コントロール パネル」の中の「ネットワーク」アイコンをダブルクリックします。



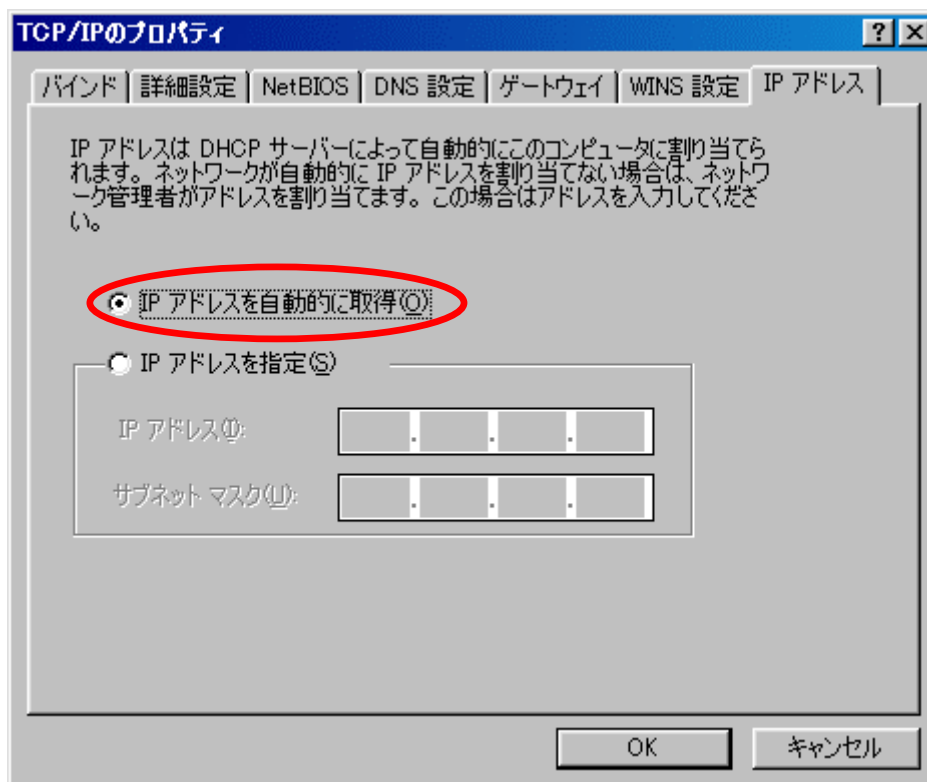
3. 「ネットワーク」の画面が表示されます。



「現在のネットワーク コンポーネント(N):」: お使いの LAN カードにバインドされている TCP/IP を選択
例) LAN カードが「Intel(R) PRO/100 VE Network Connection」の場合
「TCP/IP -> Intel(R) PRO/100 VE Network Connection」を選択

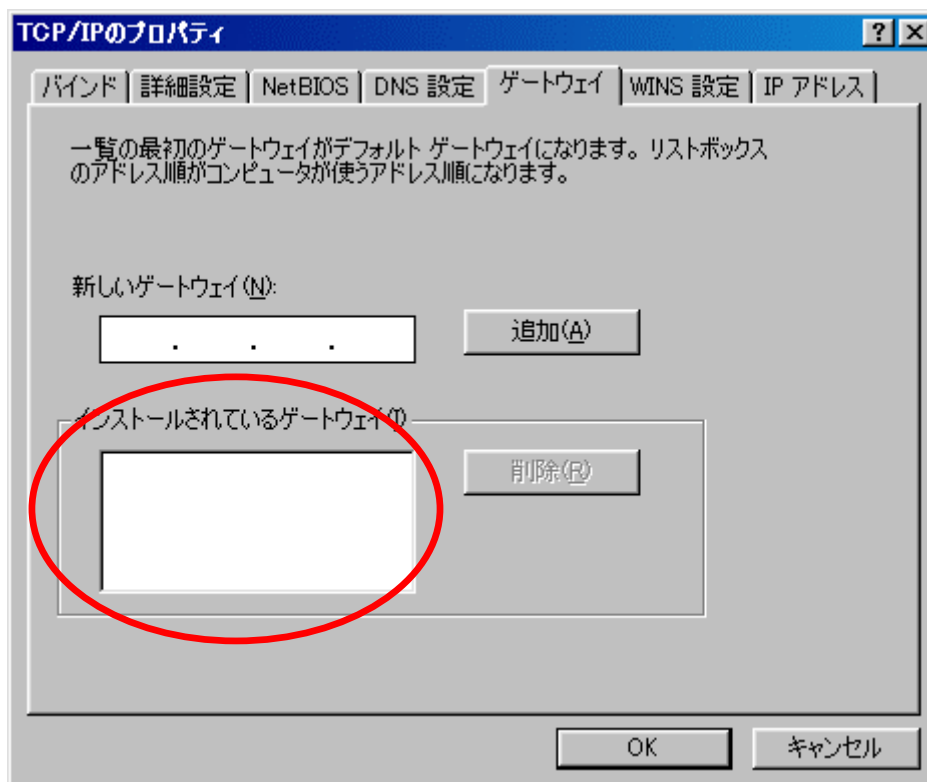
「プロパティ(R)」ボタンをクリックします。

4.表示された「TCP/IP」の画面から「IP アドレス」タブを選択して、以下を確認します。



・「IP アドレスを自動的に取得(O)」 を選択

5. 「ゲートウェイ」タブを選択して、以下を確認します。

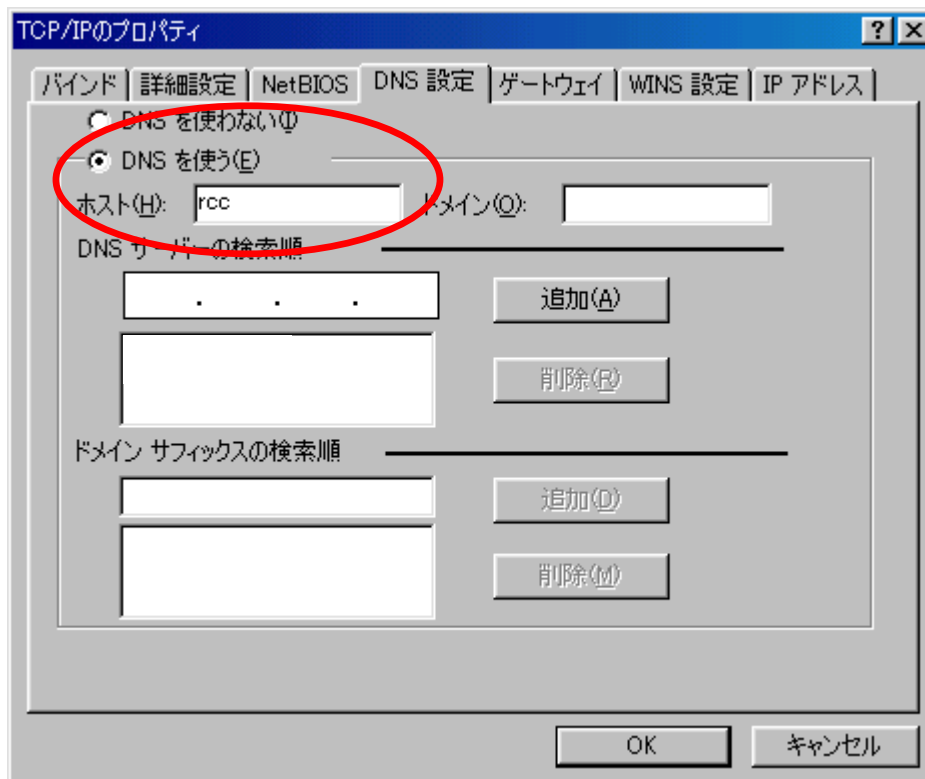


「インストールされているゲートウェイ(I)」の枠内

・ なにも設定されていないことを確認

既に設定されている場合は、「削除(R)」ボタンをクリックし、設定をすべて削除します。

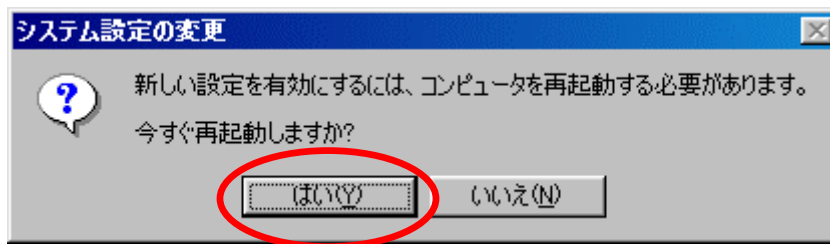
6. 「DNS 設定」のタブを選択して、以下を確認します。



- ・「DNS を使う(E)」を選択
- ・「ホスト(H)」の入力ボックスに、ユニークな文字列を入力してください (半角英字小文字)

「OK」ボタンをクリックします。

7.ネットワーク設定を変更した場合は、「システム設定の変更」ダイアログが表示されます。



「はい(Y)」ボタンをクリックして、コンピュータを再起動します。

以上で TCP/IP の設定は完了です。

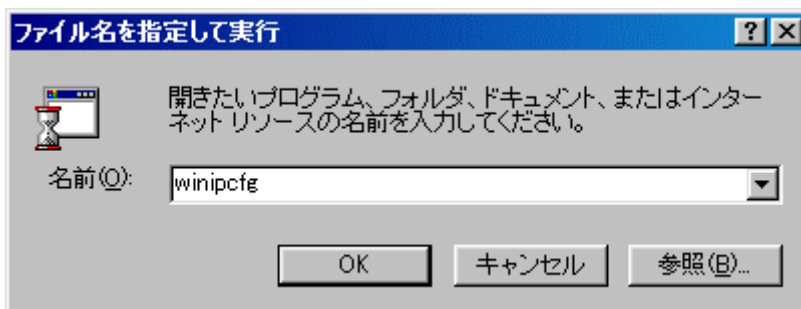
2.4.2 パソコンのネットワーク設定(Windows 98 (IP アドレスの確認))

Microsoft Windows 98 Second Edition (4.10.2222 A) にもとづいて説明しております。

1. スタートメニューから「ファイル名を指定して実行(R)...」を選択します。



2. 「ファイル名を指定して実行」の画面が表示されます。

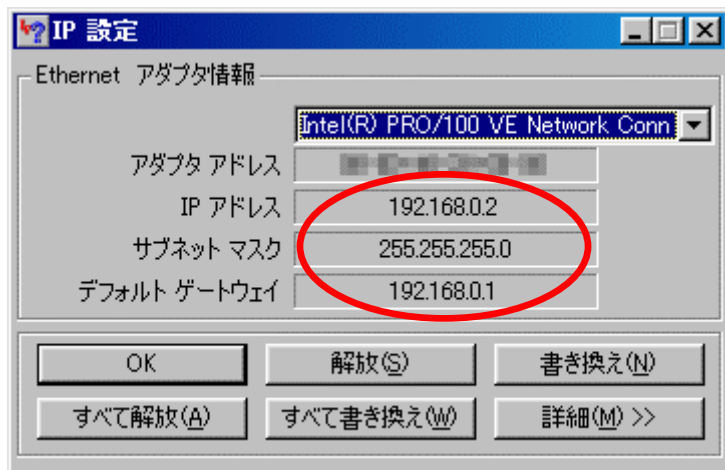


「名前(O):」: winipcfg と入力

入力したら、「OK」ボタンをクリックします。

3. 「IP 設定」の画面が表示されます。

「Ethernet アダプタ情報」枠内で、お使いの LAN カードを選択して、以下のように表示されているかを確認します。



「Ethernet アダプタ情報」枠内で、お使いの LAN カードを選択して、以下のように表示されているかを確認します。

- ・「IP アドレス」: ルータから割り当てられた IP アドレスになっているか確認
- ・「サブネット マスク」: 255.255.255.0
- ・「デフォルト ゲートウェイ」: ルータの IP アドレスが表示されているか確認

「IP アドレス」などが正しく表示されない場合は、「すべて解放(A)」ボタンをクリックした後、「すべて書き換え(W)」ボタンをクリックして、IP アドレスを再度取得してみてください。

機器から割り当てられる値は、以下のようになります(工場出荷時)。

機器名	機器から割り当てられる IP アドレス	機器の IP アドレス
NEC Aterm WR7610HV(F)	192.168.0.2 ~	192.168.0.1

上記の表に該当しない機器の場合は、機器の説明書の、ネットワーク設定ページをご確認ください。

以上で、IP アドレスの確認は完了です。

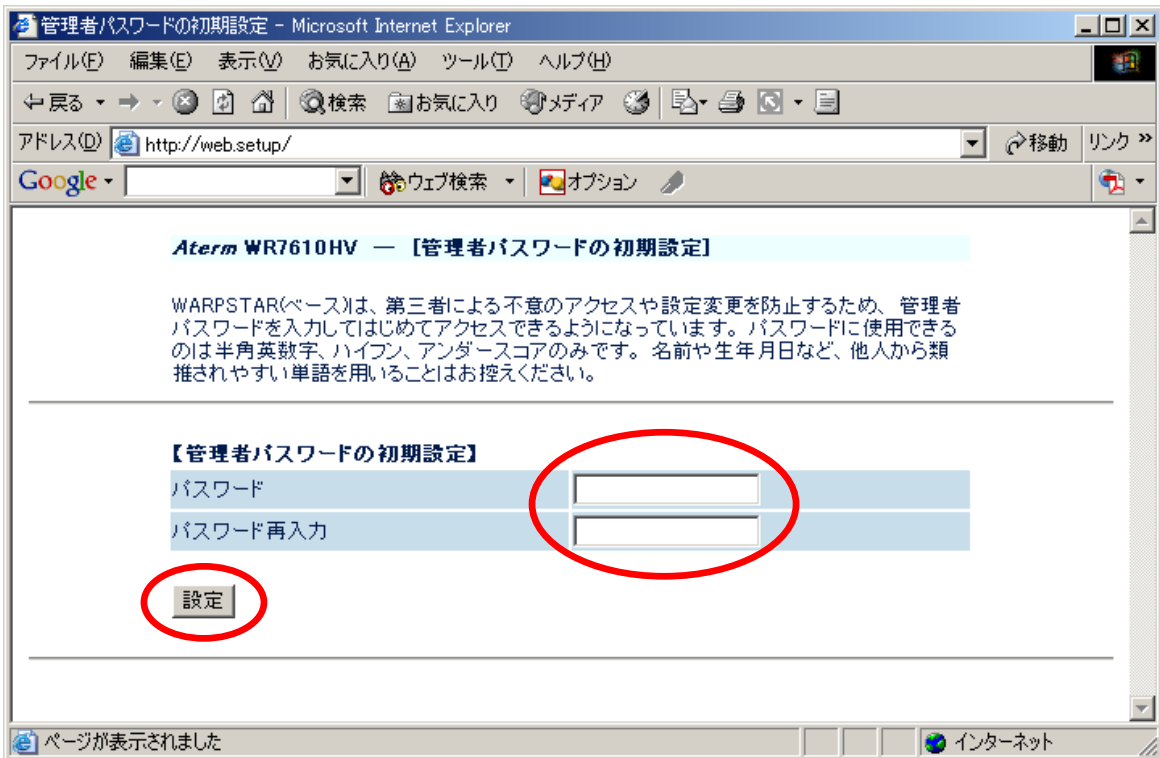
3.1 IP 電話装置のネットワーク設定:(ルータ・IP 電話設定)

1.WWW ブラウザ (Internet Explorer 等) を起動し、アドレスに <http://web.setup/> と入力して、クイック設定 Web のページを開きます。

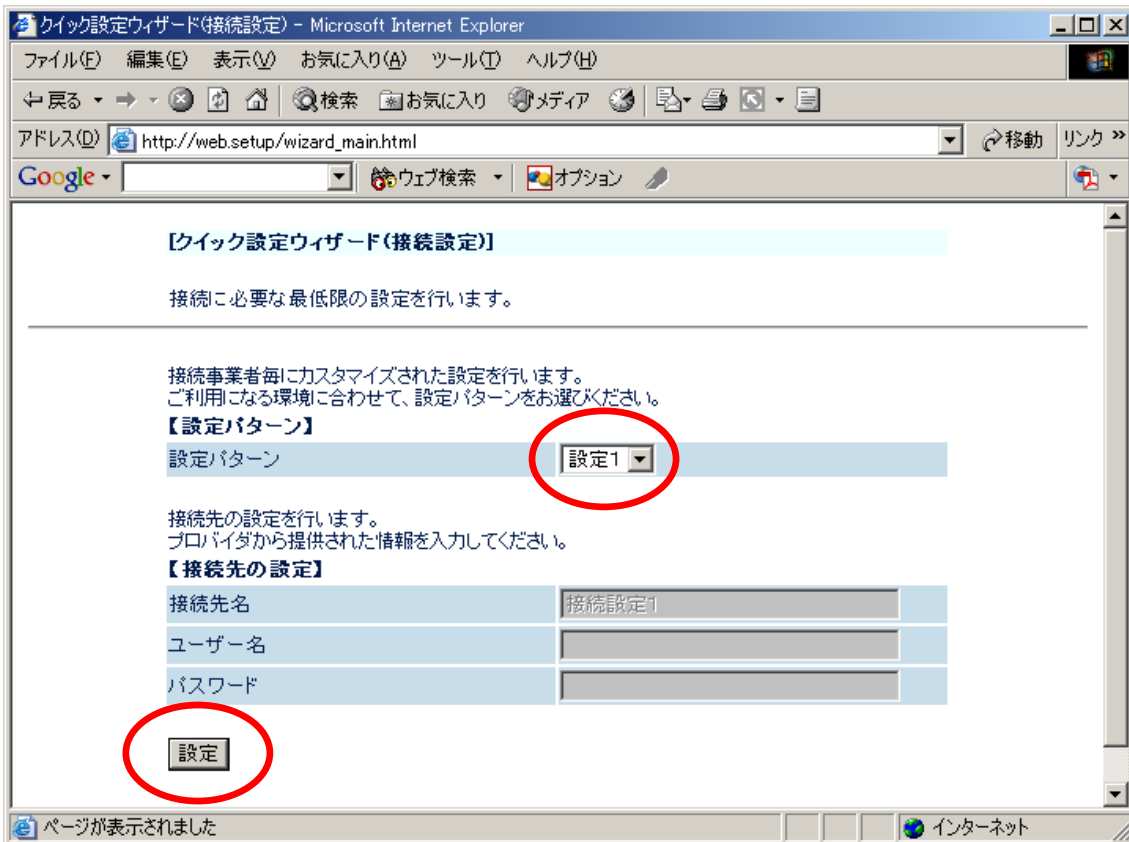
注意 1)開けない場合は、パソコンと IP 電話装置の通信が上手く設定できていません。パソコンは IP アドレスが DHCP (自動取得) になっている必要があります。

注意 2) パソコンを今まで、モデムと直接接続していた場合、IP 電話装置と接続しても通信できないことがあります。その場合は、モデムのリセット (AC アダプタを一度コンセントから抜き、5 秒程度たってから再びコンセントに差す) を行ってください。

2.管理者パスワードを入力し、「設定」をクリックする。

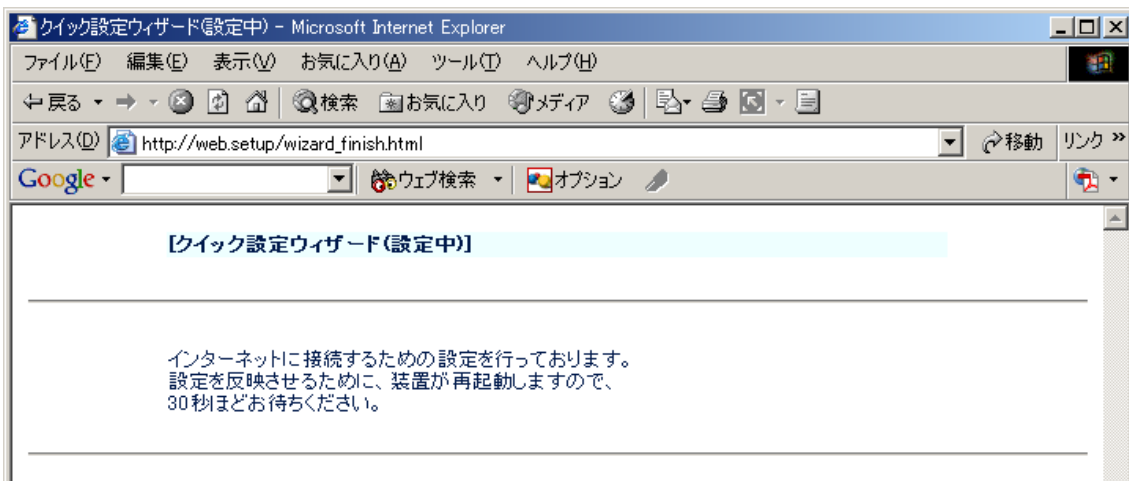


3. 「設定パターン」と「接続先の設定」を入力し、「設定」をクリックします。



「設定パターン」 : 「設定 1」を選択します。

4.自動的に IP 電話装置が再起動します。



6.IP 電話装置の IP アドレス等を変更します。



・入力ボックスに、RCC テレビより開通時にお客様にお出ししている、「CATV インターネット接続サービス 登録完了のお知らせ」の下記の項目を入力してください。

【DHCP クライアント機能】

DHCP クライアント機能 : 使用する (チェックをする)
 IP アドレスの自動取得 : 要求する (チェックをする)

【ゲートウェイ】

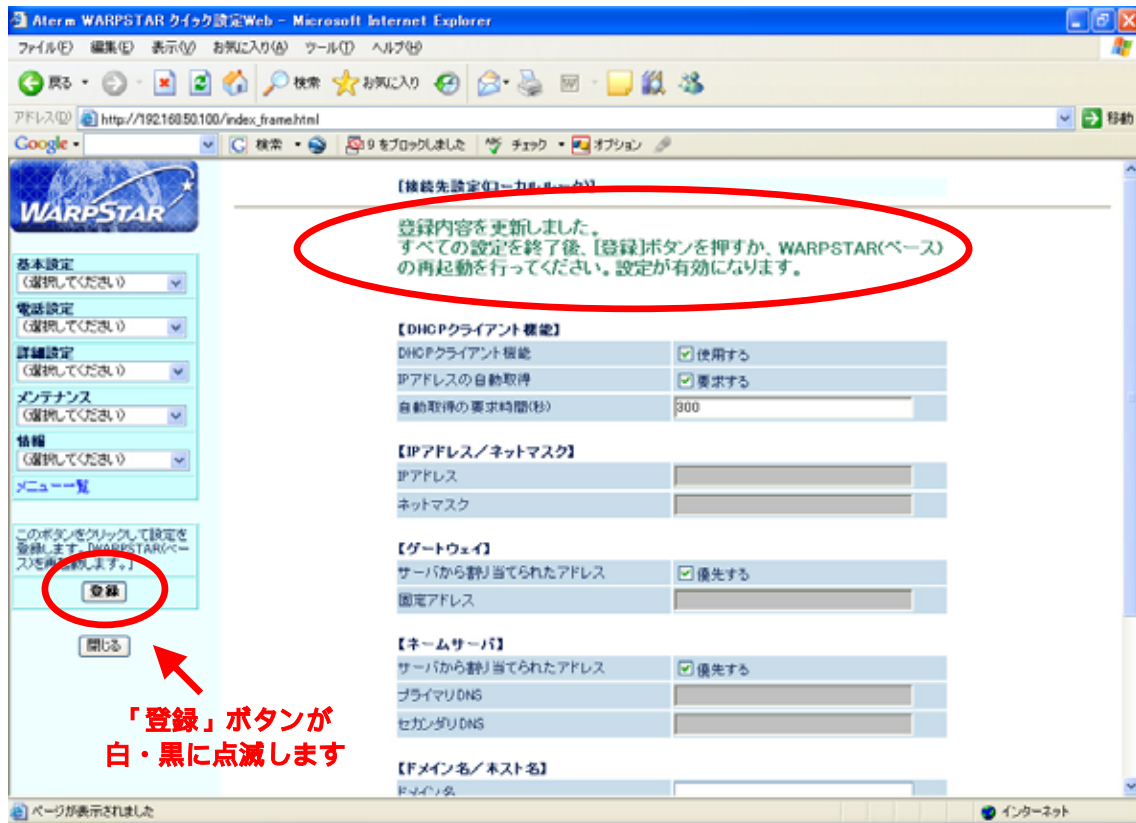
サーバから割り当てられたアドレス : 優先する (チェックをする)

【ネームサーバ】

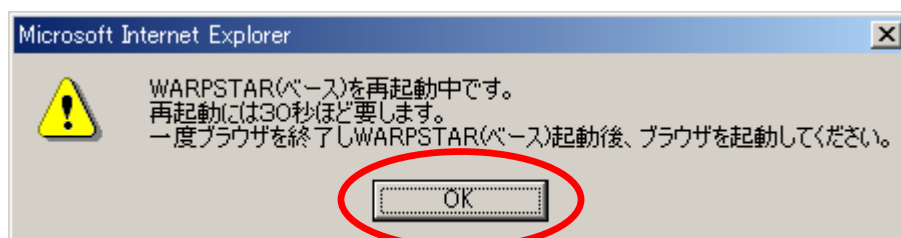
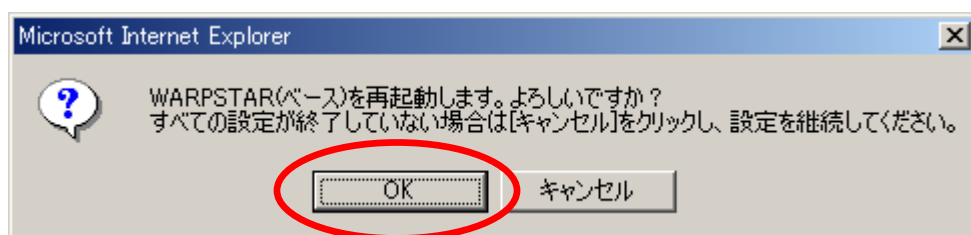
サーバから割り当てられたアドレス : 優先する (チェックをする)

入力したら、「設定」ボタンをクリックします。

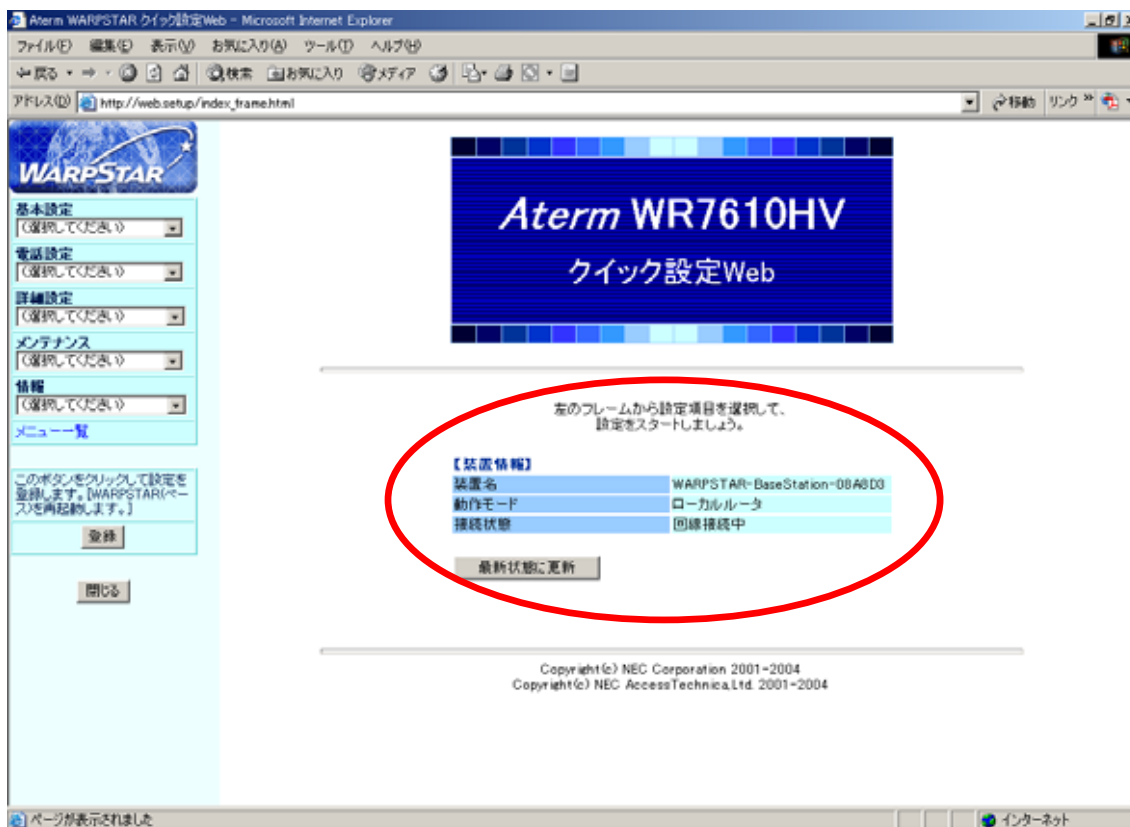
7. 「登録内容を更新しました。」と表示されたら、左フレーム内の「登録」ボタンを押し、IP 電話装置を再起動します。



8.再起動前に、下記の画面が表示されますので、「OK」ボタンを押してください。



9.正常に設定が終了すると、「接続状態」が「回線接続中」と表示されます。



以上で、設定は完了です。

外部のホームページを開いて通信できることを確認してください。

例) ホームページ <http://www.rcctv.jp/> R C C テレビのホームページ

外部との通信ができれば、設定は完了です。

次章の「4.1 BEXPhone」IP 電話設定ガイド」進んでください。

4.1 「BEX Phone」 IP 電話設定ガイド

【ご利用いただく前に】

「BEX Phone」をご利用いただくには、「050」で始まる IP 電話専用の電話番号が必要となります。「BEX Phone」サービスへのお申込み時点では、お客様の電話番号は決まっておきませんので、ご利用になる前に必ず、以下の手順に沿って IP 電話専用番号を取得し、ターミナルアダプタ(TA)の設定を進めて下さい。

パソコンを起動して、インターネットに接続

前章をご参照の上、ターミナルアダプタ(TA)を正しく接続・設定しておく必要があります。

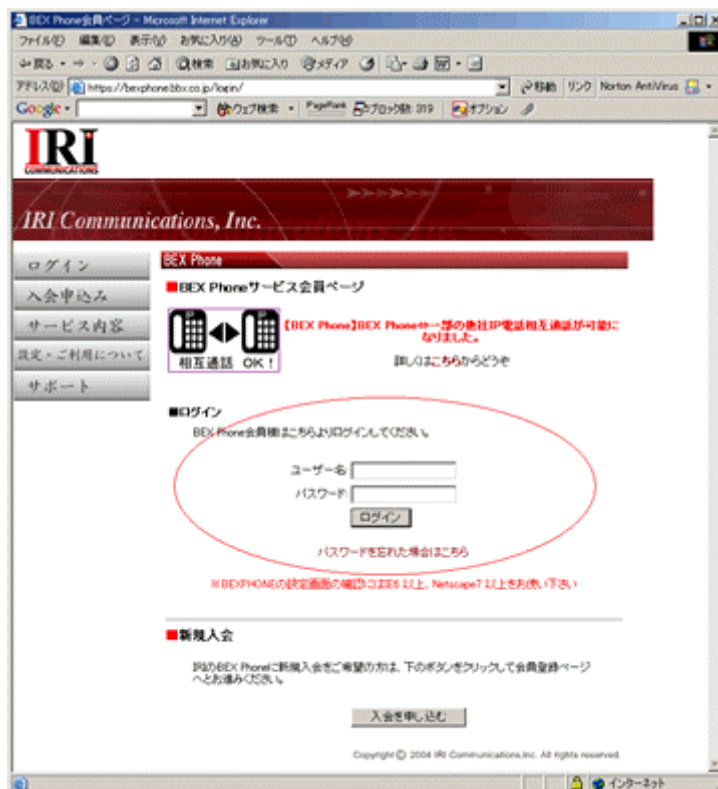
Web 管理画面「BEX Phone」サービス会員ページ」にログイン

1) Web ブラウザを起動し、以下の URL: 「BEX Phone」サービス会員ページにアクセスしてください。

<https://www.bexphone.jp/login/>

ページが表示されない場合は、「Aterm つなぎかたガイド」をご覧ください、再度ターミナルアダプタ (TA) の接続・設定をご確認ください。

<ご注意> 「BEX Phone」の設定には Internet Explorer 6.0 以降もしくは、Netscape 7.0 以降をお使いください。なお、全ての設定が完了するまでブラウザは閉じないでください。



2)ご契約時の「登録手続き完了のお知らせ」メールに明記されております「ユーザー名」と「パスワード」を入力し、「ログイン」ボタンをクリックしてください。

「ユーザー名」と「パスワード」をお忘れの場合：「パスワードを忘れた場合はこちら」を、クリックしていただき、ご登録のメールアドレスを入力し送信してください。ご登録されておりますメールアドレスに通知いたします。

IP 電話番号(050～)を取得する

1)ログイン後、「BEX Phone サービス会員ページ」の「電話番号設定」をクリックします。



2) 「電話番号選択」画面が表示されますので、IP 電話番号の一覧表示の中から、ご希望の IP 電話番号をおひとつだけ選択し、「次へ」ボタンをクリックしてください。

■電話番号設定

■電話番号選択

以下の電話番号からお一つだけ選択ください

050-5502-1455
 050-5502-1441
 050-5502-1236
 050-5502-1131

3) 選択頂いた電話番号が表示されますので、IP 電話番号をご確認ください。よろしければ、「電話番号を取得する」ボタンをクリックしてください。

■電話番号設定

■電話番号確認

下記の電話番号を取得します。

050-5502-1455

4)これで IP 電話番号取得は、完了です。次にターミナルアダプタ(TA)との設定を行いますので、「TA の設定に進む」ボタンをクリックしてください。

■電話番号設定

■電話番号取得完了

下記の電話番号を取得しました。

050-5502-1455

TAの設定に進む

ターミナルアダプタ(TA)に IP 電話番号の設定を行う。

1)取得された IP 電話番号をターミナルアダプタ(TA)に設定します。「TA に電話番号の設定を行う」ボタンをクリックしてください。

■電話番号設定

■TAの設定

お客様の電話場号は

050-5502-1455

です。電話番号をTAに設定します。

ナンバーディスプレイを使用する
(ナンバーディスプレイ機能の無い電話をご利用の場合は、
チェックボックスをチェックしないで下さい。)

TAに電話番号の設定を行う

※TAが接続されているのをご確認のうえ、ボタンをクリックしてください。

ナンバーディスプレイに対応していない電話機利用の場合、上記ターミナルアダプタ(TA)の設定画面にあるナンバーディスプレイの項目「ナンバーディスプレイを使用する」には、チェックを入れないでください。チェックを入れた場合、正常に電話機が使用出来ない場合があります。

管理者用パスワードを入力

2)「TA に電話番号の設定を行う」ボタンをクリックした後、パスワードを入力する画面が表示されます。「Aterm つなぎかたガイド」で初期設定した、ターミナルアダプタ(TA)の「管理者パスワード」を入力してください。「ユーザー名」の欄には「admin」と入力します。

ターミナルアダプタ(TA)の「VoIP」ランプを確認する。

IP 電話番号がターミナルアダプタ(TA)に正しく設定され、IP 電話が利用できる状態になると、ターミナルアダプタ(TA)の「VoIP」ランプが**緑色**に点灯します。

ターミナルアダプタ(TA)の設定が完了し、「VoIP」ランプが**緑色**に点灯するまで、10分程度お待ちいただく場合がございます。

[VoIP ランプの色と状態]

- ・消 灯 : IP 電話番号設定未設定
- ・緑 点灯 : IP 電話 利用可能
- ・緑 点滅 : IP 電話 通話中
- ・橙 点滅 : 一般電話 (NTT 等) 通話中
- ・赤 点灯 : IP 電話 利用不可



開通・設定完了の確認テストを行う

設定が正しく完了している場合、下記 IP 電話番号にダイヤルしていただきますと、開通・設定完了の確認の自動音声をお聞きになれます。

開通・設定完了確認専用 IP 電話番号
050 - 5502-1111 (おかけ間違いにご注意ください)

ご利用前には、資料番号 「BEX Phone IP 電話ご利用ガイド」を必ずお読み下さい。

■□ そのほか困ったとき、サービスについてもっと知りたいとき ■□
BEX Phoneサービス会員ページ <https://bexphone.bbx.co.jp/login/>
・URLから、サイドメニューの「サポート」をクリック！
・「トラブル診断ツール」でトラブル解決！
・「BEX Phoneのよくあるご質問」で疑問解決！

※サポートサイトでも解決出来ないトラブル・疑問やインターネットが使用できずサポートサイトにアクセスできない場合は、ご利用のケーブルテレビ/プロバイダのサポート窓口までお問い合わせ下さい。

5.1 さいごに

本「IP 電話 導入マニュアル」はリバーシティ・ケーブルテレビ株式会社と株式会社IRIコミュニケーションズが提供する IP 電話サービス向けに作成されたものです。本マニュアルのお問い合わせ先につきましては、下記へご連絡ください。

【連絡先】

リバーシティ・ケーブルテレビ株式会社
〒306-0024 茨城県古河市幸町24 - 27

TEL :0280-32-4747

FAX :0280-32-7525

IPPhone :050-5515-0747